

EDITO

Le « Vivre au Jabron » est rédigé par une équipe de bénévoles, édité par le Foyer Rural et soutenu par la Communauté de Communes de la Vallée du Jabron. Tous projets d'articles ou d'opinions seront les bienvenus et soumis au comité de rédaction.

Toutes les personnes désirant rejoindre l'équipe de rédaction peuvent contacter :

\* Miette WATT Tél. : 04 92 62 00 43

\* Isabelle RENON Tél. : 04 92 62 02 15 [gite.laribiere@wanadoo.fr](mailto:gite.laribiere@wanadoo.fr)

\* Carole TIMOTEO Tél. : 04 92 62 02 82 [lacavtimoteo@wanadoo.fr](mailto:lacavtimoteo@wanadoo.fr)

\* Roselyne ROSSET Tél. : 04 92 62 06 49 [roselynerosset@wanadoo.fr](mailto:roselynerosset@wanadoo.fr)

Quel est le sens du mot « commune » de nos jours ? Comment se nomme votre commune et quelle est sa superficie ? A quel canton votre commune est-elle rattachée ? Quel est le nom des cantons limitrophes ? Sauriez-vous répondre à ces questions extraites d'un livret d'instruction civique de 1971 ? Oui ? Non ? Au moment où nous allons procéder à l'élection de nos édiles, il nous a paru utile de faire un petit historique de la commune en général et de rappeler l'histoire des huit communes de notre vallée.

## LA COMMUNE

Ce terme vient du latin « communia » qui désigne une façon pour les humains de se diriger et de vivre ensemble. C'est le plus petit territoire administratif et politique en France.

Un peu d'histoire :

Au Moyen Age, les bourgeois et artisans qui vivent dans les villes supportent mal la domination des seigneurs. Devenues de plus en plus florissantes, les villes obtiendront, soit par négociation, soit par la force, des « franchises », c'est-à-dire des libertés consignées dans une charte. Les habitants sont représentés par des échevins (ancêtres des conseillers municipaux). Les villes deviennent alors de véritables petites républiques. Cette tradition communale est très ancienne dans le sud de la France. Par contre, les rois de France du XII<sup>ème</sup> et XIII<sup>ème</sup> siècle voient dans cette volonté de s'affranchir un avantage donné à l'activité commerciale des bourgeois qui s'enrichissent et paient plus facilement l'impôt royal. Ils favorisent même la création de nombreuses communes reconnaissables à des noms tels que Villeneuve, Villefranche, Bourgneuf, Francbourg, Châteauneuf ...

Nos communes actuelles ont été créées à la révolution française dans le souci d'amener ordre et clarté dans l'administration du pays. Dans le même esprit, seront aussi créés les cantons et les départements.

Sous l'ancien régime, existaient déjà des découpages appelés « paroisses », rassemblant des groupes d'hommes et de femmes autour d'une église ou d'une cathédrale. Mais ils étaient de délimitation essentiellement religieuse permettant la collecte de la dîme\*. C'était donc déjà une petite unité administrative. Les prêtres tenaient alors les registres d'état civil. La « Constituante\* » conservera, après quelques modifications, les limites de ses paroisses pour en faire nos communes actuelles.

Dîme : 1/10 de la récolte que payaient les paysans au clergé.

Constituante : première assemblée des représentants de la nation en 1789.

M.W.

## APPEL A TEMOIGNAGES

Tous les anciens élèves de l'école de Saint Vincent sur Jabron sont invités à contacter Miette Watt ou la directrice de l'école, Magali Chouquet, pour les aider dans leur travail de recherche sur l'histoire de l'école du village.

Nous souhaitons  
à tous  
une bonne  
et heureuse  
nouvelle année.

### Trois jours d'initiation à l'argile par l'association : « l'Ébauchoir »

Le prochain stage d'initiation aura lieu à la Cabine du Passavour à Curel les vendredi 18, samedi 19 et dimanche 20 avril 2008 sur le thème « Dieux d'argile en vallée du Jabron »

A travers les traces primitives de différentes civilisations, il s'agit de redécouvrir le travail de la terre depuis son origine, modeler une forme, l'épurer, utiliser les différentes couleurs des argiles de la vallée comme décor. Polir et comprendre comment le feu transforme la terre. Nous cuisons dans un petit four et procéderons à l'enfumage des objets.

Le stage sera animé par Stéphanie Bertholon (les Omergues) et Roselyne Rosset (Montfroc)

Renseignements au 04 92 62 06 49 ou  
roselynerosset@wanadoo.fr

### L'association « les Amis de la foire Biologique de Montfroc » nous communiquent :

La 24<sup>ème</sup> foire de Montfroc en octobre 2007 a été encore une fois une vraie réussite. Tout en gardant l'esprit de départ : ne vendre que des produits de l'agriculture biologique, donner priorité aux producteurs, réfléchir à la dégradation de l'environnement et ses remèdes, la foire Bio ne cesse d'accroître son succès. Elle reste pour beaucoup une référence tant par la qualité des débats, conférences et expositions que par ses animations festives et la disponibilité des exposants. Pour notre vallée la foire est un jalon attendu par tous en automne.

Cette année la circulation a été grandement facilitée par l'instauration d'une navette entre les Omergues et Montfroc. Celle-ci doit être encore améliorée l'an prochain.

Toute la foire est gérée par des bénévoles, tant pour l'accueil des exposants, des intervenants que pour la sécurité ainsi que pour le trafic routier. L'association lance un appel à ceux qui seraient disponibles pour un coup de main lors de la prochaine foire (premier week-end d'octobre) : contacter Nicolas Bellini au n° : 06.99.22.22.

PARTICIPEZ A L'ASSEMBLEE GENERALE DE  
L'ASSOCIATION LE JEUDI 28 FEVRIER  
MAIRIE DE MONTFROC A 20 H

### Nouvelle activité : AU BLE PIN

Isabelle BARLERIN, à Saint Vincent sur Jabron, vous propose sa création d'objets décoratifs, mobiles ou cadres, qu'elle fabrique à partir d'épis de blé et de pommes de pin, qu'elle récolte, peint à la main et assemble au gré de son imagination. Elle a des objets en stock mais peut aussi en réaliser sur commande pour certaines occasions.

Tél. : 04 92 34 86 69 / jifdas@easyneuf.fr / Site : jifdas.com

*L'association Terres d'encre vous présente  
ses meilleurs vœux pour 2008.  
Que cette année vous soit lumineuse...*

*En novembre 2007, nous avons apporté à la  
communauté tibétaine en exil en Inde un peu plus  
de 70 paires de lunettes que vous nous aviez données.  
Au nom de tous, soyez-en remerciés...*



### *Programme d'hiver du pays de l'écriture :*

*Veillées d'écriture à la ferme-auberge « danse l'ombre » de Curel, de 19h à minuit.*

*Deux ateliers d'écriture réunis et séparés par un dîner.*

*Ateliers gratuits. Réserver son repas à la ferme-auberge : 10€.*

*Les vendredis 18 janvier et 22 février*

*Week-end du Printemps des Poètes à la salle des Bérauds de Noyers sur Jabron.*

*Ateliers d'écriture poétique.*

*Samedi 8 mars de 14h à 20h et dimanche 9 mars de 10h à 16h*

*Participation : 30€ repas du dimanche tirés du sac.*

*Avec le printemps, les journées de géopoétique (marche-écriture) reviennent :*

*Samedi 5 avril de 10h à 17h ; vers le col Saint Pierre*

*Atelier gratuit. Repas tiré du sac. R-v. au hameau de Saint Martin.*

Pour participer aux ateliers, merci de vous inscrire par téléphone au 04 92 62 08 07

ou par E-Mail : terres-dencre@wanadoo.fr

Terres d'encre, hameau de Fremezon, 04200 Saint Vincent sur Jabron

*(le pays de l'écriture est soutenu par le Conseil Régional, le Conseil Général, la DRAC et les communes de la vallée)*

## FOYER RURAL DE LA VALLEE DU JABRON ( association LOI 1901)

ACTIVITES JANVIER - FEVRIER ET MARS 2008.

**EDITO : BONNE ANNÉE, bonne santé pour vous et tous les vôtres ! Que vous souhaiter de mieux .**

*Cette année encore, le Foyer Rural de la Vallée du Jabron va œuvrer avec son équipe de bénévoles et ses salariés pour vous apporter loisir et détente. Et en particulier au mois de mai, les 16, 17 et 18 mai avec le quatrième festival de la bonne humeur dans les Alpes de Haute Provence : les Jabronnades 2008 qui, nous en sommes sûrs, sauront se montrer à la hauteur des trois précédentes ! Et pour vous faire patienter, en plus des activités habituelles, nous vous proposons quelques soirées que vous saurez sûrement apprécier. Alors encore une fois, très bonne année 2008. Amicalement, la Collégiale.*

### LES ACTIVITES HABITUELLES (avec quelques petits changements)

➤ **GYMNASTIQUE VOLONTAIRE** : Tous les **mercredis de 18 h 30 à 19 h 30**, salle des Bérauds à Noyers, animée par Mme Danièle Manzaggi .Coût : 45 € jusqu'au mois de juin, plus adhésion au Foyer.

➤ **GYMNASTIQUE DOUCE** : Tous les **lundis de 10 h 25 à 11 h 25**, salle des Bérauds à Noyers, animée par Caroline Moï. Coût : 45 € jusqu'au mois de juin, plus adhésion au Foyer .

**ATTENTION POUR LES ACTIVITES GYM VOLONTAIRE ET GYM DOUCE** : Les cours doivent être payés en début d'année, mais vous avez la possibilité de faire plusieurs chèques. **Réduction** si vous pratiquez les deux activités ou si vous êtes en couple. Si vous manquez un cours d'une activité, vous pouvez le remplacer par un cours de l'autre.

➤ **CHORALE** : Tous les **mardis à partir de 18 h 15** à la salle de réunions de Noyers. Les cours sont animés par Philippe Guérand, chef de chœur. Coût : 5 € plus adhésion au Foyer .

➤ **THEATRE** : « Fluctuat Nec Mergitur » c'est la troupe du Foyer. Si vous avez déjà fait du théâtre et que vous êtes tentés par l'aventure : contactez Catherine au 04 92 62 09 02 .Coût : 5 € plus adhésion au Foyer.

➤ **ATELIER THEATRE** : Tous les **vendredis à partir de 20h** salle Montebelle à Valbelle. Ouvert à tous et également aux ados. Coût : 5 € plus adhésion au Foyer .

➤ **PATRIMOINE** : L' équipe écrit les articles et met en forme la revue trimestrielle éditée par le Foyer : « Vivre au Jabron » qui nous parle de la vie de tous les jours dans notre vallée et des événements marquants. Si vous faites partie d'une association, vous pouvez y faire passer vos informations. Le Patrimoine, c'est aussi « Le Contaïre ». Le dernier en date vous raconte les exploits des résistants de la Vallée pendant la dernière guerre mondiale et de la création d'un hôpital à Valbelle au 18ème siècle ! Vous pouvez vous abonner pour recevoir cette revue au prix de 10 € pour 6 numéros sur 2 ans.

Les brochures éditées par le Foyer sont toujours en vente : L'Eau du Jabron : 20 €, L'Habitat : 15 €, La cuisine du Jabron : 12 €.

Vous pourrez trouver les publications du Foyer lors de ses manifestations ou en contactant Miette Watt à Saint Vincent.

➤ **MUSIQUE** : Accordéon diatonique, flûte irlandaise, violon, cornemuse : vous pouvez vous initier ou vous perfectionner à l'un de ces instruments ( ou à plusieurs) avec des musiciennes très « pro » Amandine et Emilie Dulieux .

Cours le vendredi tous les quinze jours à partir de 18H30 à Bevons. **Redémarrage les 8 et 9 janvier.**

Coût : 10 € le cours d'une heure, les cours sont payés au trimestre avec la possibilité de faire plusieurs chèques.

### LES ACTIVITES PONCTUELLES DU TRIMESTRE

✓ **ATELIER DANSES des APPALACHES ou "SQUARE DANSE"** animé par Catherine Marfaing  
**LES PROCHAINES DATES : Dimanche 27 janvier 2008, Dimanche 24 Février, Dimanche 23 Mars à VALBELLE SALLE MONTEBELLE.**

Apportez un plat sucré que nous partagerons, le foyer offre les boissons.

Prix d'entrée : 2 € adhérent Foyer Rural - 3 € non adhérent

✓ **SUPER LOTO DIMANCHE 2 MARS SALLE MONTEBELLE à VALBELLE à 15H**  
**DES SUPERS LOTS A GAGNER ! Plus d'informations prochainement par affiches, tracts dans vos mairies, bars et épiceries...**

### **FOYER RURAL DE LA VALLÉE DU JABRON : MODE D'EMPLOI**

Le Foyer Rural est une association Loi 1901 qui fait partie de la Fédération Française des Foyers Ruraux. Pour participer aux activités, il faut être adhérent (pour bénéficier de tarifs réduits lors de soirées ou de spectacles et être assuré correctement pendant vos activités). Adhésion adulte : 13 € / Adhésion – 16 ans : 10 €. Pour tout renseignement, contactez Mireille au 04.92.62.85.75 .

# NOUVELLES DES COMMUNES

## VALBELLE

### ETAT CIVIL

#### DECES :

Monsieur Jean-Noël RICHAUD le 5 décembre 2007  
Madame Eugénie LELAN le 6 décembre 2007

### REALISATIONS DE LA COMMUNE

Début des travaux de la nouvelle école en février 2008.  
Livraison programmée des locaux à la rentrée 2008/2009.

## CHATEAUNEUF-MIRAVAIL

### ETAT CIVIL

#### DECES :

Monsieur Alexandre MARTIN le 26/09/2007 à Sisteron  
Madame Georgette PAVON épouse PELOUX le 30/11/2007 à SISTERON

## BEVONS

### ETAT CIVIL

#### NAISSANCE :

Yasmina, Lucette, Naïma MICHEL, le 13 novembre 2007 à Digne les Bains

#### ANNIVERSAIRE :

Madame Philippine DAUMAS, doyenne de Bevons, a eu 101 ans le 22 décembre dernier. Nous lui souhaitons de vivre encore de nombreuses années chez sa fille à Sisteron.

## SAINT VINCENT SUR JABRON

### ETAT CIVIL

#### NAISSANCE :

Emma, Félicie, Martha, MAILLARD, née le 14 janvier 2008 à ST-VINCENT SUR JABRON.

### INFORMATIONS

Le club du 3ème âge de St Vincent sur Jabron, Châteauneuf-Miravail et Curel organise un grand loto

**Samedi 23 février 2008 à 15 h à la salle Raoul Gonsaud**  
6 tours - 3 quines - un carton vide

Renseignements : 04.92.62.09.28 et 04.92.62.00.43

## NOYERS SUR JABRON

### ETAT CIVIL

#### DECES :

Monsieur LATIL Paul, Daris, Kléber décédé le 26 octobre 2007  
Madame DOMERGUE Pierrette, Françoise décédée le 10 novembre 2007

#### NAISSANCE S :

Klélya RENOUX née le 02/11/2007  
Philomène TEFFRI-CHAMBELLAND née le 08 décembre 2007  
Marie, Philomène, Isabelle FUIN née le 16 décembre 2007

## CUREL

### INFORMATIONS

Messe à Curel le dimanche 3 février à 15h00 pour la st Blaise

## LES OMERGUES

### ETAT CIVIL

#### DECES:

Madame Pascale BRANCOLI née LATIL  
Monsieur André ISOARDI  
Monsieur Edmond JULIEN

### REALISATIONS DE LA COMMUNE

En cours, réalisation des schémas directeurs eau et assainissement.

#### En projet :

- coupe affouagère (inscription en mairie)
- remise en état du chemin du Pas de Redortiers
- rénovation de l'appartement de la mairie

### AUTRES INFORMATIONS

Les services de la Poste demandent que les habitants s'équipent de boîtes aux lettres normalisées afin de faciliter la tournée des facteurs.

## MONTFROC

### ETAT CIVIL

#### MARIAGES :

Le 30 octobre 2007, Yannick PARAT et Marion MAUGER  
Le 24 novembre 2007, Michel VITTENET et Michèle CHABAUD, fille de Martial et de Suzanne LATIL de St Martin

#### DECES:

Monsieur Daniel CRUCY de Pierrefeu (83), le 15 novembre 2007  
Madame Marie-Louise MOREAL, née SAÏSSE à GARONS (30), le 30 novembre 2007

Les nouvelles des communes sont communiquées par les mairies.

## NOUVELLE ACTIVITE ECONOMIQUE CONCERNANT LA VALLEE

Ouverture le 5 février

de

### L'ETAL DES PAYSANS

Regroupement de 11 agriculteurs dont 4 de la vallée du Jabron :

GAEC Le Petit Jabron, Samuel Donneaud, de Sisteron (fromage de chèvre)

GAEC de Pierre Avon, Lionel Richaud, de Sisteron (maraîchage et viande ovine)

Le Poulet Fermier du Jabron, Yves Depuydt, de Saint Vincent sur Jabron (poulets et lapins)

Une ferme à Curel, François Lemmi, de Curel (volailles, œufs)

Horaires d'ouverture : mardi, mercredi, jeudi, 9h30 à 12h, 15h à 19h

Vendredi, de 9h30 à 12h et de 15h à 19h30

Samedi, 9h30 à 19h



Z.A. Saint Pierre 04200 PEIPIÑ  
Tél. : 04 92 34 47 81

# Grande Histoire et petites histoires des huit communes de la vallée du Jabron

Notre équipe a essayé de rassembler des informations de toute provenance concernant l'histoire de nos communes. Ce n'est qu'une approche. Nous remercions celles et ceux qui nous ont aidés. Nous avons beaucoup emprunté au livre de Guy Barruol, La montagne de Lure (d'où les photos sont extraites) et à l'Habitat de la Vallée du Jabron, édité par le Foyer Rural. Nous sommes preneuses de toute information ou rectification que vous voudrez bien nous communiquer.

Le comité de rédaction

## BEVONS

Habitants : Bevonnais, Bevonnaises  
Population : 167  
Superficie : 1126 hectares  
Altitude : 630 m

### Origine du nom

Beontium. Beguntium. Beoncium au XIII<sup>ème</sup> siècle. Ou bien Bedonium ou Bevontium, devenu Bevons en patois.

### Premières traces du village

Du temps des romains, une voie antique aurait suivi la vallée du Jabron approximativement à l'emplacement de la route actuelle. Au II<sup>ème</sup> siècle, des vestiges attestent l'existence d'un domaine agricole ainsi que d'une tuilerie.

Le village situé au Moyen Age dans la vallée se perche progressivement dans les collines. Il s'agit déjà d'un habitat très dispersé concernant 20 à 30 familles. Les principales grosses bâtisses dateraient du XVII<sup>ème</sup> siècle (La Mission, Maigremine, Les Plantiers, la Fontaine, les Bastides et Pécoule).

Le tracé actuel de la route du bas de la vallée daterait des années 1830. La construction du bâtiment mairie-école La Croix daterait de 1881, tandis que l'ancien château (le Castel qui abrite la mairie et l'école actuelle) aurait été construit en 1629.

### Petite histoire : celle du vieux Castel

Château construit à la fin du Moyen Age (1629), il fut une belle propriété agricole de 150 hectares; en 1922 il devient une hostellerie réputée « fort galante »; avant la seconde guerre mondiale, une colonie de vacances; à la fin de la guerre, une annexe de l'hôpital de Sisteron\*; entre 1946 et 1949 un centre d'accueil pour les réfugiés espagnols; en 1949, la ville de Marseille construit des extensions pour en faire un centre sanitaire pour enfants; en 1970 le Conseil Général le rachète pour créer une École Nationale de Perfectionnement; en 1979-1980, de nouveaux bâtiments sont construits pour devenir plus tard un Établissement Régional d'Enseignement Adapté (EREA). En 1999, la commune acquiert le Vieux Castel et des terrains avoisinants, qui abritent actuellement 10 appartements HLM, la mairie, l'école et une salle multi activités.

\* C'est alors qu'ils se rendaient à Castel Bevons où était établi cet hôpital provisoire suite au bombardement de la ville de Sisteron, que le Dr Robert, la femme du Dr Niel et Monsieur Durbesson, ont été mitraillés en 1945 par l'aviation alliée.

Source : supplément historique au bulletin municipal annuel

C.T.

## VALBELLE

Habitants : valbellois, valbelloises  
Population : 238 habitants  
Superficie : 3299 hectares  
Altitude : 550 m

### Origine du nom :

Turris Beoncil en 1419, La Torre de Bevons en 1537, la Tour de Bevons. En 1620, Léon de Valbelle rejette d'une illustre famille provençale, fait l'acquisition d'une seigneurie qui prendra son nom en 1687.

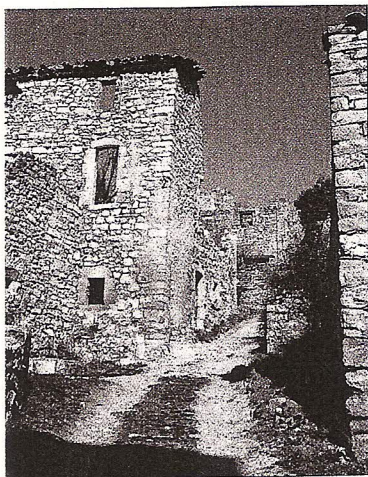
### Premières traces du village:

L'ancien village était primitivement situé sur une hauteur voisine où se trouvent encore deux tours en ruines, et fut probablement détruit et abandonné après les guerres de religion. En 1765, le village aurait compté 673 habitants.(source : *Quid*).

Au dessus du village, existe le rocher de St Pons où l'on peut voir un vieil ermitage accroché à la paroi. Deux St Pons auraient vécu dans le midi de la France: l'un fut un romain réfugié en Provence lors des persécutions et mort vers 257 ; l'autre, au XI<sup>ème</sup> siècle fut abbé au monastère de Saint-Andon près de Villeneuve-les-Avignons. Ni l'un ni l'autre pourtant ne vécurent à Valbelle, on ne sait si c'est en référence à l'un des deux que cet ermitage fut bâti. La légende raconte que le saint ermite pourchassé par des oiseaux qui voulaient lui crever les yeux, se faufila dans un boyau creusé dans la paroi et rampa jusqu'à déboucher de l'autre côté de la montagne!

### Petite histoire :

On a découvert aux archives un document exceptionnel : le registre d'une association de bienfaisance créée en 1641 à Valbelle à l'initiative de Noël Imbert, ménager. La dernière réunion de cette association eut lieu en 1945. L'association ne gérait pas de bâtiment mais organisait l'aide aux miséreux et le soin des malades à domicile. Le prochain numéro du « Contaïre » sera consacré à cette découverte.



*Noyers-le-Vieux, rue principale.*

## NOYERS SUR JABRON

Habitants : Nucétois, Nucétoises  
Population : 365 habitants  
Superficie : 5658 hectares  
Altitude : 558 m

### Origine du nom

Nogherium qui vient du latin nucetum qui veut dire : lieu planté de noyers.

### Premières traces du village

Les premières traces d'habitations, des vestiges gallo romains, ont été découvertes au lieu-dit « Chênebotte ». A cette époque toutes les habitations étaient à l'adret, mais au-dessous des ruines du Vieux Noyers. Le vieux Noyers est donc une implantation plus tardive qui fut abandonnée progressivement à partir du XIX<sup>ème</sup> siècle. Au moment du tracé de la route départementale, les habitants ont reconstruit le village en bas en commençant par l'église, l'école, le presbytère et le prétoire de justice. Les derniers habitants du Vieux Noyers l'ont quitté en 1938.

La commune de Noyers englobe le Couvent, le hameau de Saint Martin, et l'ancienne commune de Jarjaye (rattachée en 1832).

### Petite histoire : une guerre entre deux communes.

Les habitants de Ribiers et de Noyers n'étaient pas d'accord sur les limites de leur territoire sur la montagne des Brisons. Il y eut de violents combats. Des hommes de Noyers prirent des bestiaux à ceux de Ribiers. Une expédition du seigneur de Ribiers vint menacer le village. Finalement c'est le parlement d'Aix qui régla l'affaire en condamnant le seigneur de Ribiers à restituer les terrains sous peine de payer une amende de 100 marcs d'or et de se voir confisquer ses terres de Séderon.

C.T.

## SAINT VINCENT SUR JABRON

Habitants : saint-vincentais, saint-vincentaises  
Population : 192 habitants  
Superficie : 3020 hectares  
Altitude : 633 m

### Origine du nom

La commune a porté plusieurs noms toujours basés sur le nom de son saint :

Sanctus Vincentus en 1031, Sanct Vincens en 1337, puis Saint Vincent de Noyers et aussi Saint Vincent de Miravail car associée à cette commune. Au XIV<sup>ème</sup> siècle, elle se fortifie et prend le nom de Villa Murata. Elle sera aussi appelé Vincent les Lauzes à la révolution.

### Premières traces du village

Un premier village fut probablement installé au lieu-dit Villelongue (découvertes de monnaies et vestiges romains). Au XIV<sup>ème</sup> siècle, le village s'installe sur la butte où seule l'église reste debout, avec quelques pans de murs et les restes d'un beau château du XVII<sup>ème</sup> siècle. C'est un bel exemple d'habitat perché et groupé.

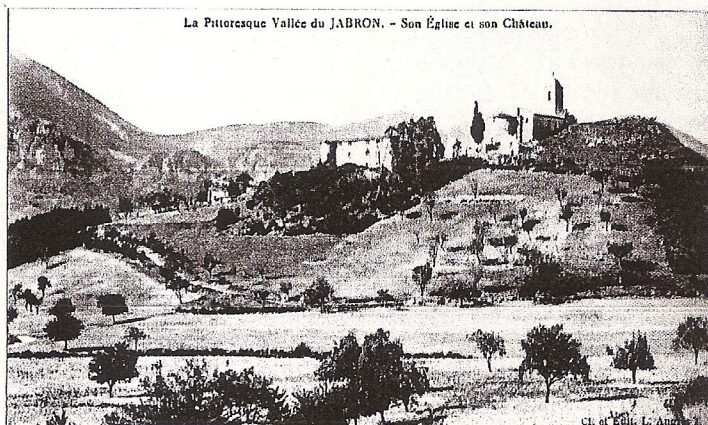
A la fin du siècle dernier, à la construction de la départementale, les habitants descendirent se fixer le long de cette voie.

Bien situé au centre d'anciennes voies de circulation et accessible par de nombreux cols, St Vincent a toujours été un lieu d'échange et de commerce comme en témoignent les documents sur les anciennes foires. Un édit de François 1<sup>er</sup> autorisa les habitants à en tenir une en avril. Au XIX<sup>ème</sup> siècle, le conseil municipal décida d'une Foire aux Agnelles le 28 juillet, seule foire encore active dans la commune.

### Petite histoire :

Au moment des guerres de religion, les protestants prirent possession du site, s'y installèrent, mais en furent délogés par le seigneur de Leydet. En représailles, les murailles furent rasées.

M.W.



*Vue de Saint-Vincent-sur-Jabron montrant le château encore debout.*

# CHATEAUNEUF- MIRAVAIL

Habitants : castelnovins, castelnovines  
Population : 74 habitants  
Superficie : 1970 hectares  
Altitude : 710 m

## Origine du nom

Castrum Novis Miravilla, Castrum Novum de Miravals au XIIème siècle, Caltelnu de Sanct Vincens au XVIème siècle.

Un habitat primitif et perché existait au lieu-dit l'Auche la Garde vers l'église romane San-Mari. C'est un village de hameaux dispersés (les Brochiers, les Curniers, Boubenc et le plus important, Lange).

Certains bâtiments et groupes de maisons présentent une architecture intéressante (tournage du film « Le Hussard sur le Toit » aux Brochiers). Situé entre Jabron et face nord de Lure, il occupe une très belle vallée, en dehors de la circulation, ce qui en fait son charme. Il fut un temps associé à Saint Vincent et eut une population importante jusqu'au XIXème siècle. Une petite communauté s'est installée dans des bâtiments isolés sur le plateau de Jansiac (1 000 m) dans l'ubac de Lure (jadis Jansiacum, on y a retrouvé des vestiges intéressants).

M.W.



Reste de l'ancien village de CUREL vers 1950

# CUREL

Habitants : curelais, curelaises  
Population : 57 habitants  
Superficie : 1045 hectares  
Altitude : 720 m

## Origine du nom :

Curellum au XIIIème siècle, Curel en 1330

L'ancien village, en contre-haut des Granges, n'est plus que ruines. On peut y voir encore l'ancien cimetière.

Au lieu-dit St Cyrice, existait un couvent.

Le long de l'ancienne route, dans sa traversée du hameau des Etangs, le village a conservé ses vieilles maisons et ses ruelles pavées, récemment remises en valeur.

Le reste de l'habitat est dispersé.

## A PROPOS DES BORNES WIFI A CUREL

À Curel, le 14 janvier, une centaine de personnes de toutes convictions a été informé sur les dangers des ondes électromagnétiques par Michèle RIVASI, présidente du Centre de Recherche et d'Informations Indépendant sur les Rayonnements Électromagnétiques. Les principaux impacts des rayonnements des antennes relais et téléphonie mobile sur la santé publique sont : leucémie infantile, tumeur au cerveau, troubles du sommeil et de la concentration, altérations de l'ADN, fragilisation de la barrière hémato-encéphalique... ( réf : [www.criirem.org](http://www.criirem.org) et [www.bioinitiative.org](http://www.bioinitiative.org) , [www.robindestoits.org](http://www.robindestoits.org) )

Les émissions de cette technologie ont une structure très toxique : la multipulsation

Les émissions UMTS, WI-MAX , WIFI, BLUE TOOTH sont de la même famille de structure que la téléphonie mobile et les toxicités sont de même nature. La santé publique étant en danger, les maires sont responsables des effets sanitaires démontrés. Aussi, les élus doivent appliquer le **principe de précaution** en équipant par le cable, « les zones blanches », n'ayant pas l'accès Internet haut-débit. La technologie existe, amplificateur ou DSLAM déporté outdoor. Le public a apprécié la clarté de l'exposé de M. RIVASI.

**Le collectif « Santé au Jabron »**

Tél :04 92 62 06 09  
mail : [lezardvivant@wanadoo.fr](mailto:lezardvivant@wanadoo.fr)

La mairie de Curel vous informe que  
**mardi 12 février à 18h30,**  
à la salle culturelle de la Cabine du Passavour  
à Curel,  
aura lieu

**une réunion d'information**  
**sur l'installation d'antennes wifi**  
pour les zones d'ombre de la vallée ;  
(2 communes sont concernées : Noyers et Curel)

Une présentation du matériel y sera faite ainsi qu'une  
information sur les ondes émises par ce type  
d'antenne

avec

FRANCE TELECOM représenté par  
Monsieur Christian BARBERO,  
Responsable Territorial des Relations Externes.

# MONTFROC

Habitants : Montfrocois, Montfrocoises  
Population : 80 habitants  
Superficie 1476 hectares  
Altitude : 700m

## Origine du nom

L'origine du nom de Montfroc est discutée par les historiens : ce nom rappelle le « froc » c'est à dire l'habit du moine ou bien il a une origine latine, il désigne une terre inculte (*froccus-flocus*).

## Premières traces du village

Dans les textes du Moyen-Âge « il est cité à plusieurs reprises un *castrum de Monte Froco*. Le *castrum* peut avoir été placé sur le rocher Notre-Dame, là où le toponyme « Ville Vieille » indique un peuplement antique. La situation d'un point de vue militaire ou simplement défensif, est excellente car le site n'est accessible que par le sud et est défendu matériellement au nord par des roches abruptes, à l'est et à l'ouest par les ravins du Paillar et de Marceillas. » *Extrait de Histoire de Saint Gervais-Montfroc en Dauphiné de Marc de Leeuw*

## La route départementale

Jusqu'au milieu du XIXème siècle, Montfroc était une « lacune » entre deux routes construites. Seuls des chemins parcouraient la commune composée de hameaux : Chamort et les Germaines, les Anières, La Begüe, Villevieille. Un chemin muletier gravissait la colline de la Tourette et le col de Lun vers les Omergues. On raconte qu'arrivés à Montfroc, les voyageurs empruntaient alors les ânes (aux Asnières) pour se rendre aux Omergues. Dans l'ouvrage de Barruol, il est dit que les Asnières signifiait : lieu où l'on tient des agneaux et non des ânes. La réalisation du tronçon de la route départementale qui relie Montfroc aux Omergues par les gorges des Baumes daterait de 1845. La route ne provoqua pas de « déperchement » de hameaux.

## Un feuilleton à épisodes : Le conflit administratif pour le rattachement de la commune aux Basses Alpes, autrement dit « la distraction » de Montfroc du département de la Drôme.

En 1790, le « découpage révolutionnaire » efface d'un trait de plume les anciennes divisions historiques de la Provence et du Dauphiné et recompose les départements. La nouvelle limite laisse subsister Montfroc enclavé de la Drôme dans le département des Basses Alpes (Alpes de Haute Provence).

De 1828 à 1896, un conflit administratif va mobiliser la commune de Montfroc et ses habitants qui désirent rejoindre les Basses Alpes et se retrouver dans le canton de Noyers afin d'être plus proche du chef lieu d'arrondissement et de département. Après bien des lettres du conseil municipal, une enquête publique, des interventions des préfets, des votes même des habitants, rien ne fera changer la position de l'administration centrale. L'argument étant qu'il ne fallait pas faire un « fâcheux précédent » que ne manqueraient pas d'évoquer d'autres communes du même arrondissement dans une situation identique (par exemple : Ferrassières vers le Vaucluse et Laborel vers les Hautes Alpes). On raconte aussi que ce serait en fait la comtesse de Grignan qui ne voulut point se séparer du château de Montfroc qui lui appartenait.(?)

Pour ceux qui seraient intéressés par l'histoire de Montfroc, un excellent ouvrage, *Histoire de Saint Gervais-Montfroc-en-Dauphiné*, de Marc de Leeuw, est en vente au château de Montfroc.

R.R.

# LES OMERGUES

Habitants : Omerguois, Omerguoises  
Population : 113 habitants  
Superficie : 3422 hectares  
Altitude : 820m

## Origine du nom

Origine latine du nom : locus immersus, qui veut dire : lieu propre à être inondé. On parle de plus de 40 sources en sus du Jabron qui irriguaient le plan des Omergues.

## Premières traces du village

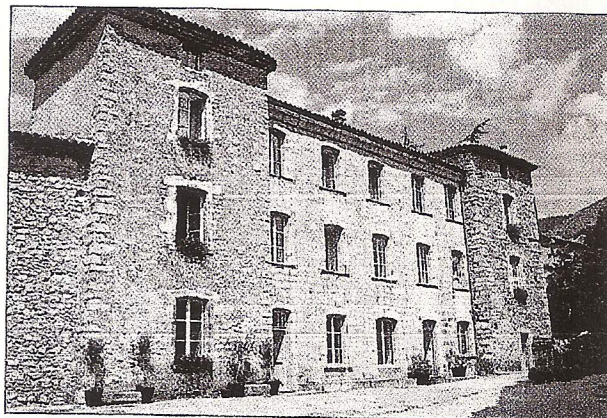
Les premières traces du village sont très anciennes : en 1155, les terres appartiennent aux templiers. Après les templiers, les Omergues ont appartenu aux Hospitaliers de St Jean de Jérusalem (ce qui explique que la croix de Malte soit incluse dans l'écusson des Omergues. Elle est encore présente sur certaines maisons).

Le village primitif ainsi que l'ancien château sont situés sur la montagne de Vière puis s'étend plus bas vers « La Fontaine ». Enfin les Omergues se développent et s'agrandissent sur la route départementale au lieu dit « La Chapelle ».

## Petite histoire, bien triste des Omergues :

Dans le roman de Giono, « Le hussard sur le toit », le héros, Angélo, descend du Pas du Rédortier et aperçoit dans un hameau les premiers cadavres du choléra. Le romancier s'est inspiré de la réalité : c'est là, aux Omergues que le choléra a été particulièrement cruel. En Juillet 1884, la maladie a fait 53 morts aux Omergues. Le hameau de La Fontaine a été déserté, et les meubles sont restés longtemps dehors, jetés pour la décontamination....

R.R.



Château de Montfroc.